



EGATE-PRO

Skrócona instrukcja

Ver. 1.8
Data wydania: IV 2025
Soft:
Moduł główny: v1.10.0
Moduł ZigBee: v1.0.13

Pracuje z aplikacją
ENGO SMART App
Powered By
tuya

GET IT ON
Google Play

Available on the
App Store

Hey Google works with alexa

Producent:
Engo Controls sp. z o.o. sp. k.
ul. Rolna 4
43-262 Kobielice
Polska

www.engocontrols.com

Zgodność produktu

Produkt jest zgodny z następującymi dyrektywami UE: 2014/53/EU, 2011/65/EU.

Bezpieczeństwo

Używać zgodnie z regulacjami obowiązującymi w danym kraju oraz na terenie UE. Urządzenie należy używać zgodnie z przeznaczeniem, utrzymując je w suchym stanie. Produkt wyłącznie do użytku wewnątrz budynków. Przed rozpoczęciem prac instalacyjnych oraz przed użytkowaniem produktu, należy zapoznać się z całością instrukcji.

Instalacja

Instalacja musi zostać przeprowadzona przez wykwalifikowaną osobę, posiadającą odpowiednie uprawnienia elektryczne, zgodnie z normami i przepisami obowiązującymi w danym kraju oraz na terenie UE. Producent nie ponosi odpowiedzialności za postępowanie niezgodne z instrukcją.

UWAGA:

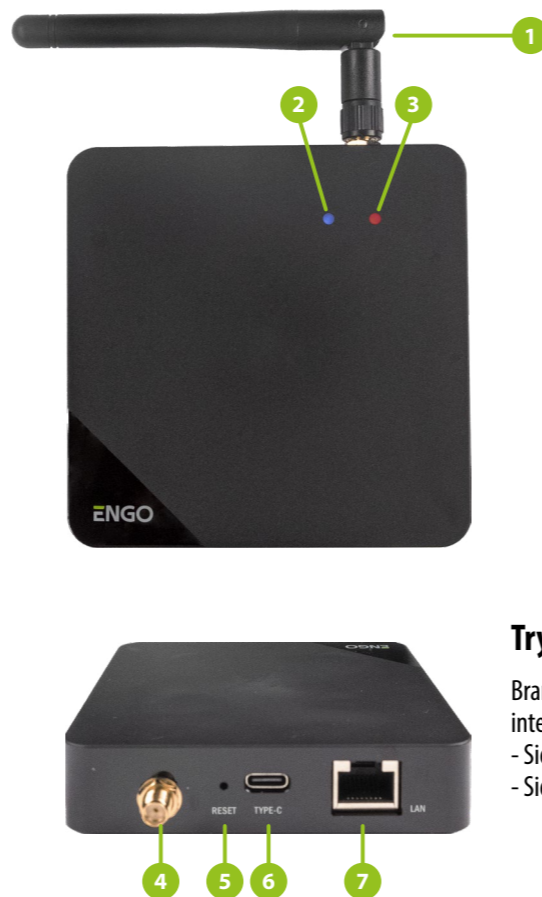
Dla całej instalacji mogą występować dodatkowe wymagania ochrony, za których zachowanie odpowiada instalator.

Filmy instruktażowe

YouTube



Opis łącz i diód



1. Antena
2. Niebieska dioda
3. Czerwona dioda
4. Gniazdo antenowe SMA
5. Przycisk RESET
6. Gniazdo zasilania USB typu C
7. Wejście LAN Ethernet (RJ45)

Tryby pracy bramki internetowej

Bramka ZigBee może się komunikować drogą internetową z chmurą na dwa sposoby:
- Sieć Wi-Fi 2.4 GHz
- Sieć Ethernet za pomocą przewodu

Montaż i instalacja

UWAGA:

W celu uniknięcia zakłóceń w sieciach Wi-Fi i Zigbee, zalecana jest minimalna odległość pomiędzy routerem, a bramką 1m.



UWAGA:

W celu poprawnego podłączenia bramki do zasilania 230V AC użyj dołączonego do zestawu zasilacza (wtyczki) i kabla USB.

Instalacja bramki w aplikacji

Upewnij się, że Twój router jest w bliskim zasięgu Twojego telefonu komórkowego. Sprawdź, czy masz połączenie z Internetem. Pozwoli to na skrócenie czasu parowania urządzenia.

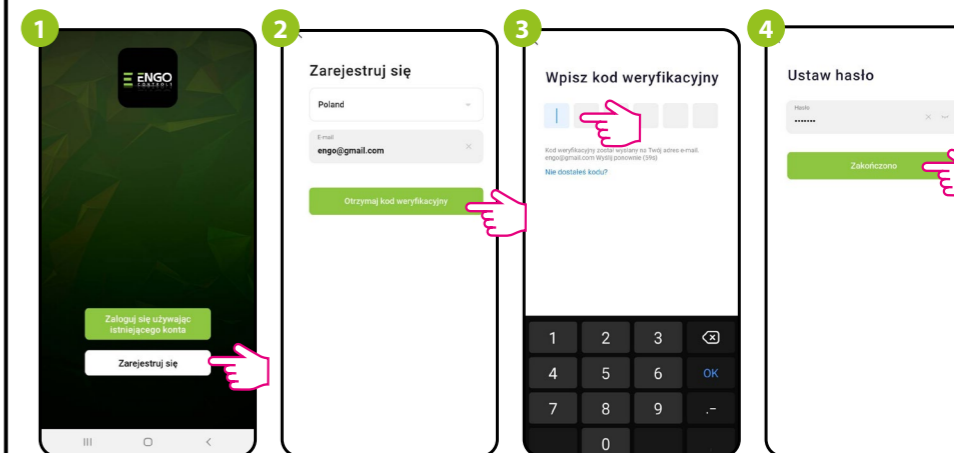
KROK 1 - POBIERZ APLIKACJĘ ENGO Smart

Pobierz aplikację ENGO Smart z serwisu Google Play lub Apple App Store i zainstaluj na urządzeniu mobilnym.



KROK 2 - ZAREJESTRUJ NOWE KONTO

Aby zarejestrować nowe konto, postępuj zgodnie z krokami poniżej:



1. Kliknij „Zarejestruj się” w celu utworzenia nowego konta.

2. Podaj adres e-mail, na który zostanie wysłany kod weryfikacyjny.

3. Wprowadź kod otrzymany w wiadomości email. Pamiętaj, że masz tylko 60 sekund na wpisanie kodu!

4. Następnie ustaw hasło logowania.

Wprowadzenie

Internetowa bramka zaspokaja potrzeby najbardziej wymagających użytkowników Engo Smart. W bardzo prosty sposób umożliwia konfigurację sieci a sposób komunikacji można wybrać pomiędzy Wi-Fi lub LAN. Zewnętrzna antena zwiększa zasięg co zapewnia stabilną komunikację nawet w dużych mieszkaniach czy domach. Bez problemu pokonuje żelbetowy strop czy kilka ścian działowych. Możliwość migracji ustawień sieci do nowego urządzenia bez utraty danych daje użytkownikowi bezpieczeństwo i wygodę. Funkcja zmiany ustawień kanału komunikacji z interfejsu urządzenia, pozwala wyeliminować zakłócenia innych urządzeń i zapewnia stabilną pracę. Praca w standardzie ZigBee 3.0 umożliwia podłączenie kompatybilnych urządzeń działających w systemie Tuya. Współpraca z asystentami głosowymi Google Home i Alexa. Obudowa przystosowana do montażu na ścianie lub jako wolnostojąca.

Cechy produktu

- komunikacja w standardzie ZigBee 3.0
- komunikacja w standardzie Wi-Fi 2.4 GHz
- RJ45** gniazdo ethernet (RJ45)
- pracuje z aplikacją ENGO Smart (kompatybilną z Tuya App)
- diody sygnalizujące stan pracy
- przechowuje reguły urządzeń
- łącze zasilające USB typ C 5V DC

Dane techniczne

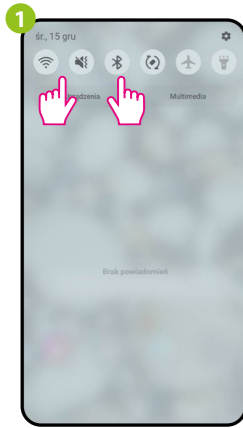
Zasilanie	5V DC USB type C
Komunikacja	ZigBee 3.0 2,4GHz Wi-Fi 2,4GHz Ethernet (RJ45)
Wymiary	90 x 90 x 22 mm

Diody LED - wyjaśnienie

Czerwona dioda	Niebieska dioda	Status urządzenia
świeci ciągle	świeci ciągle	Zaraz po załączeniu zasilania obie diody świecą ciągle przez kilka sekund lub zaraz po resecie fabrycznym urządzenia
miga powoli (ok 1x na 2 sekundy) ● ● ● ...	świeci ciągle	Bramka po kilku sekundach od załączenia jest przygotowana do parowania z aplikacją
miga szybko (ok 2x na 1 sekundę) ● ● ● ● ● ...	świeci ciągle	Aby przygotować bramkę do połączenia z aplikacją przytrzymaj przycisk RESET przez ok 10 sekund
świeci ciągle	nie świeci	Połączenie z chmurą
świeci ciągle	miga	Sieć ZigBee otwarta - szukanie urządzeń
nie świeci	nie świeci	Brak zasilania

KROK 3a - Instalacja bramki internetowej za pomocą przewodowej sieci LAN

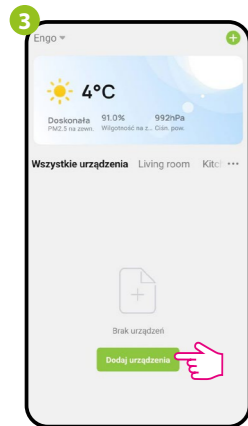
Po zainstalowaniu aplikacji i utworzeniu konta:



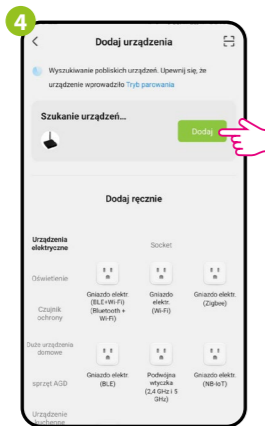
1 W urządzeniu mobilnym upewnij się, że aplikacja ENGO Smart posiada dostęp do uprawnień (Lokalizacja, Bluetooth, Urządzenia w pobliżu). Następnie włącz Bluetooth i lokalizację. Połącz się z tą siecią Wi-Fi 2.4 GHz, do której chcesz przypisać bramkę (sieć Wi-Fi i Ethernet przewodowa musi być jedną siecią – z tego samego routera).



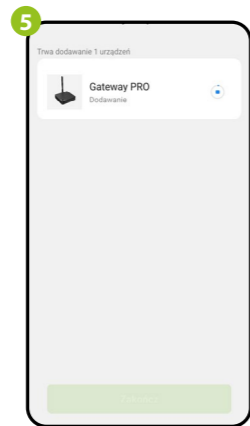
2 Upewnij się, że urządzenie jest włączone do zasilania i **do Internetu za pomocą przewodu (2)**. Następnie naciśnij i przytrzymaj przycisk RESET (1) (za pomocą piny dołączonego do zestawu) przez 10 sekund. Czerwona dioda LED musi migać powoli (1 mignięcie na 2 sekundy), wówczas bramka jest w trybie parowania. Jeżeli czerwona dioda LED miga szybko (2 mignięcia na sekundę), to ponownie naciśnij przycisk RESET przez 10 sek., poczekaj chwilę i upewnij się, że czerwona dioda LED miga powoli.



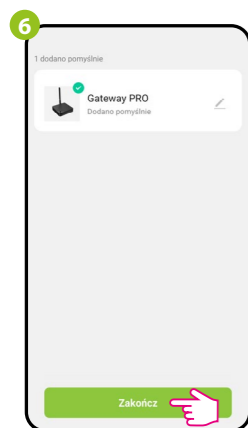
3 W aplikacji wybierz: „Dodaj urządzenia”.



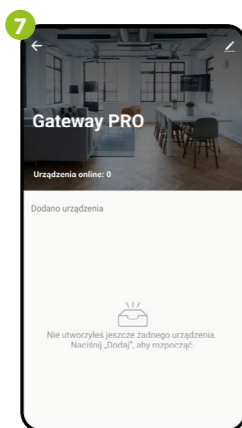
4 Po znalezieniu urządzenia kliknij „Dodaj”.



5 Zaczekaj aż aplikacja skonfiguruje bramkę internetową.



6 Nazwij urządzenie i kliknij „Zakończ”.

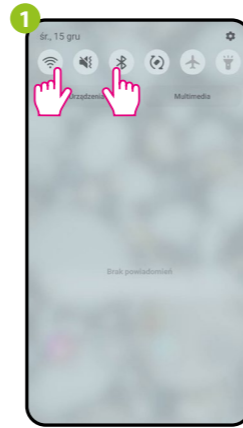


7 Bramka została dodana pomyslnie i wyświetla główny interfejs. Na urządzeniu czerwona dioda LED świeci ciągle.



KROK 3b - Instalacja bramki internetowej za pomocą sieci Wi-Fi 2.4 GHz

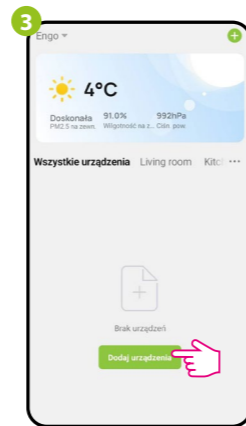
Po zainstalowaniu aplikacji i utworzeniu konta:



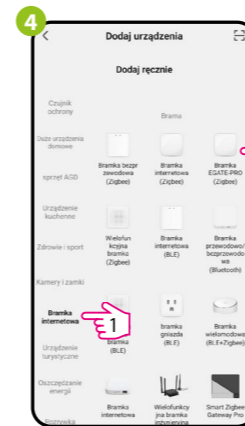
1 W urządzeniu mobilnym upewnij się, że aplikacja ENGO Smart posiada dostęp do uprawnień (Lokalizacja, Bluetooth, Urządzenia w pobliżu). Następnie włącz Bluetooth i lokalizację. Połącz się z tą siecią Wi-Fi 2.4 GHz, do której chcesz przypisać bramkę.



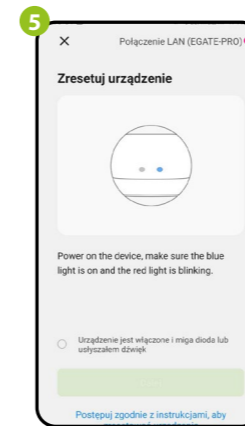
2 Upewnij się, że urządzenie jest włączone do zasilania. Następnie naciśnij i przytrzymaj przycisk RESET (1) (za pomocą piny dołączonego do zestawu) przez 10 sekund. Czerwona dioda LED musi migać powoli (1 mignięcie na 2 sekundy), wówczas bramka jest w trybie parowania. Jeżeli czerwona dioda LED miga szybko (2 mignięcia na sekundę), to ponownie naciśnij przycisk RESET przez 10 sek., poczekaj chwilę i upewnij się, że czerwona dioda LED miga powoli.



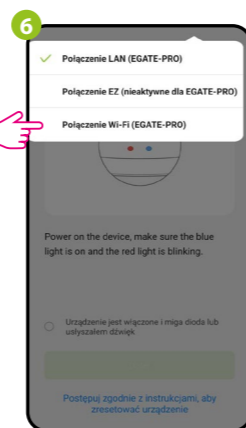
3 W aplikacji wybierz: „Dodaj urządzenia”.



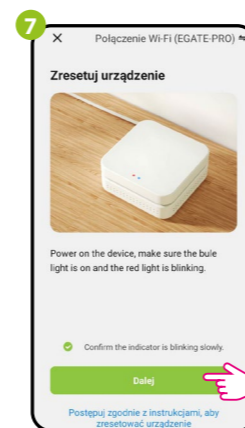
4 Wejdź w zakładkę „Bramka internetowa”, następnie wybierz „Bramka EGATE-PRO (Zigbee)”.



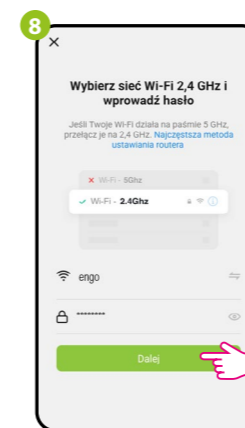
5 Kliknij „Połączenie LAN (EGATE-PRO)”.



6 Wybierz „Połączenie Wi-Fi (EGATE-PRO)”.

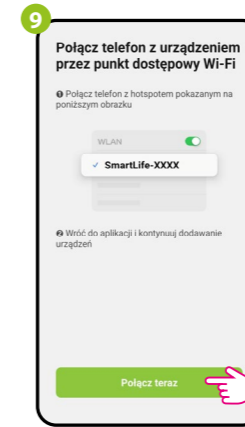


7 Zaznacz wymagane pole i przejdź „Dalej”.

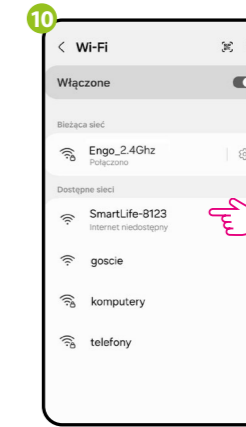


8 Wybierz sieć Wi-Fi 2,4GHz, wprowadź jej hasło, następnie przejdź „Dalej”.

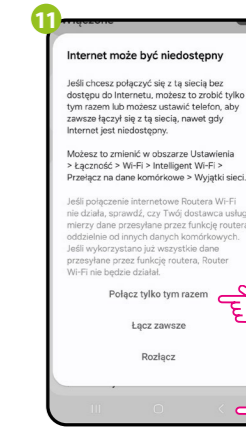
KROK 3b - Instalacja bramki internetowej za pomocą sieci Wi-Fi 2.4 GHz



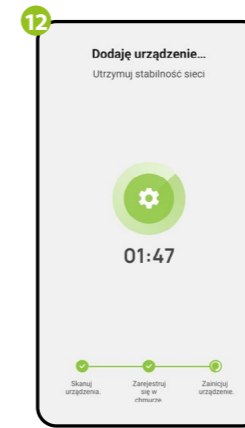
9 Kliknij „Połącz teraz”.



10 Urządzenie przejdzie do ekranu ustawień sieci Wi-Fi. Wybierz sieć „SmartLife-XXXX” i połącz się z nią.



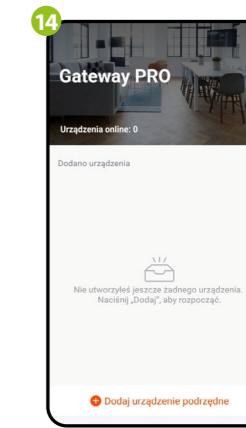
11 Po skonfigurowaniu sieci wybierz „Poleć tylko tym razem”, następnie kliknij „Wstecz”.



12 Zaczekaj aż aplikacja skonfiguruje bramkę internetową.



13 Nazwij urządzenie i kliknij „Zakończ”.



14 Bramka została dodana pomyslnie i wyświetla główny interfejs. Na urządzeniu czerwona dioda LED świeci ciągle.

Dodawanie urządzeń do bramki w trybie Offline (bez połączenia z aplikacją)

Aby rozpocząć parowanie bramki z urządzeniami ZigBee kliknij przycisk RESET (1). Niebieska dioda zacznie migać, co oznacza, że sieć ZigBee jest „otwarta” (można dodawać urządzenia do bramki). Po dodaniu wszystkich urządzeń ZigBee, ponownie kliknij przycisk „RESET” na bramce. Niebieska dioda przestanie migać i zaświeci ciągłym światłem, co oznacza, że sieć ZigBee jest „zamknięta”.



UWAGA:

Urządzenia ZigBee można dodawać tylko przy „otwartej” sieci (gdy LED miga na niebiesko). Aby dowiedzieć się, jak zsynchronizować poszczególne urządzenia ZigBee z Bramką - należy odnieść się do instrukcji obsługi danego urządzenia.

Przywracanie ustawień domyślnych

Aby przywrócić ustawienia domyślne urządzenia, naciśnij przycisk RESET (1) i przytrzymaj go przez ok. 10 sekund - do momentu, gdy zaświecą się obie diody LED. Wówczas puść przycisk, uniwersalna bramka internetowa przywróci wartości domyślne (fabryczne) i rozpocznie się proces parowania.

